



1. SUOJELTAVAA ALUETTA KOSKEVAT KIINTEISTÖTIEDOT

Kunta: Tuusula
Kylä: Kellokoski
Tila: 858-31-9903-1
Pinta-ala: 1,1 ha

2. RAUHOITUKSEN TARKOITUS

Rauhoituksen tarkoituksena on suojella alueella esiintyviä uhanalaisia ja vaarantuneita luontotyyppisiä sekä huomionarvoisia kasviesiintymiä. Kohde täyttää METSO 1-luokan kriteerit ja on luokitettu maakunnallisesti arvokkaaksi luontokohteeksi (LAKU).

Kaavatilanne tällä hetkellä: Alueella on voimassa asemakaava, jossa alue on luonnontilassa säilytettävää puistoaluetta (PL).

3. SUOJELTAVAN ALUEEN LUONNE

Pääasiallinen luontotyyppi

<input type="checkbox"/> metsä	<input checked="" type="checkbox"/> lehto	<input type="checkbox"/> niitty
<input type="checkbox"/> kallioalue	<input type="checkbox"/> lintuvesi	<input type="checkbox"/> suo
<input type="checkbox"/> harju	<input type="checkbox"/> saaristo	<input type="checkbox"/> muu

Lyhyt kuvaus alueesta:

Kohde on Kellokoskelle sijoittuva arvokas lehtometsä, joka rajautuu länsiosastaan Keravanjokeen. Alueella esiintyy valtakunnallisesti erittäin uhanalaista (EN), runsasravinteista lehtoa (imikkä-lehto-orvokkityyppi Pu-ViT) sekä vaarantunutta (VU) kosteaa käenkaali-mesiangervotyypin (OFiT) lehtoa, joka on valtakunnallisesti vaarantunut (VU) luontotyyppi.

Kohteen valtapuulajina on kuusi, joista osa on hyvin järeää. Kuusen lisäksi kasvaa haapaa, koivua ja raitaa. Alikasvoksessa esiintyy harmaaleppää ja pihlajaa, myös tuomea. Kohteella on arvokasta lehtokasvillisuutta, kuten

imikkää, keltavuokkoa, kevätlinnunhernettä ja mustakonnanmarjaa. Lahopuuta on runsaasti. Kohde kuuluu METSO I-luokkaan.

Kohde täyttää maakunnallisesti arvokkaan kohteen LAKU-luontotyyppikriteerin ”vähintään 2 ha laajuiset, varttuneet tai sitä vanhemmat lehdot, joissa on kahteen eri lahoasteluokkaan kuuluvaa lahopuuta yhteensä yli 10 m³/ha sisältäen läpimitaltaan vähintään 20 cm lahopuita” (Salminen & Aalto 2012).

Kohteeseen rajautuvassa Keravanjoen uomasta on löydetty uhanalaista vuollejokisimpukkaa. Kohde sopii myös EU:n luontodirektiivin liitteen IV(a) lajeihin kuuluvan liito-oravan elinympäristöksi.

(x) aluetta luonnehtivia lisäselvityksiä ja valokuvia liitteenä

Luontotyyppi- ja kasvillisuus selvitys Tuusulan Savikulman alueella vuonna 2018, Faunatica 71/2018

Vuollejokisimpukan esiintyminen Uudenmaan ympäristökeskuksen alueella eräissä kalataloudellisen kunnostuksen kohteissa. Uudenmaan ympäristökeskuksen muistio 3.10.2008

4. ALUEEN SIJAINTI JA KARTTATIEDOT

- (x) alue on merkitty liitteenä olevaan karttaan (mielellään 1:10 000 rekisterikartta)
- () hakija pyytää ELY-keskuksen apua kartan hankinnassa ja alueen kartalle merkitsemisessä

5. SELVITYS HAKIJAN OMISTUSOIKEUDESTA

- (x) lainhuutotodistus
- tai () lainhuutorekisterikortin jäljennös
- () kauppakirjan jäljennös
- () muu selvitys _____

6. ESITYS RAUHOITUSMÄÄRÄYKSIKSI

1. Yleiset rajoitukset

Alueella on kielletty:

- (x) rakennuksien, rakennelmien, teiden tai polkujen rakentaminen;
- (x) maa-aineksien tai kaivoskivennäisten ottaminen ja maa- ja kallioperän vahingoittaminen ja muuttaminen;
- (x) ojittaminen, vesien perkaaminen ja patoaminen;
- (x) sienien, puiden, pensaiden tai muiden kasvien tai niiden osien ottaminen tai vahingoittaminen;
- (x) luonnonvaraisten selkärankaisten eläinten pyydystäminen, tappaminen tai hätyyttäminen tai niiden pesien hävittäminen sekä selkärangattomien eläinten pyydystäminen tai kerääminen;
- (x) tulenteko, telttailu ja muu leiriytyminen;
- (x) muut toimet, jotka vaikuttavat epäedullisesti alueen luonnonoloihin, maisemaan taikka eliölajien säilymiseen.

2. Liikkumisrajoitukset

Edellä mainittujen toimenpiteiden lisäksi on kielletty:

- (x) liikkuminen moottoriajoneuvolla;
- () _____

3. Sallitut toimenpiteet

Edellä olevien määräysten estämättä alueella on sallittua:

- poimia marjoja ja hyötysieniä
- metsästää
- rakentaa, ylläpitää ja kunnostaa virkistämiseen käytettäviä polkuja
- kartoittaa luonnonsuojelualueen rakennepiirteitä ja lajistoa
- poistaa haitallisia vieraslajeja

4. Hoito- ja käyttösuunnitelma

Luonnonsuojelualueelle on laadittu Uudenmaan hoito- ja käyttö-suunnitelma, jossa esitetään tarpeelliset toimenpiteet luonnonympäristön hoitamiseksi, ennallistamiseksi ja alueen luontaisen kehityksen palauttamiseksi.

5. Rauhoitusmääräyksistä poikkeaminen

ELY-keskus voi yksittäistapauksessa myöntää poikkeuksen luonnonsuojelualuetta koskevista rauhoitusmääräyksistä, jos poikkeaminen ei vaaranna alueen perustamistarkoitusta ja on tarpeen alueen hoidon, käytön tai tutkimuksen kannalta.

7. KORVAUSMENETTELY

- Uudenmaan ELY-keskuksen kanssa on selvitetty mahdollisuutta saada rauhoituksesta korvausta METSO-ohjelmasta.

8. RAUHOITUKSEN MERKITSEMINEN MAASTOON

Alue merkitään maastoon siten kuin siitä on erikseen säädetty.

9. HAKIJAN EHDOTUS LUONNONSUOJELUALUEEN NIMEKSI

Savikulman lehto

10. HAKIJAN / HAKIJOIDEN NIMI- JA OSOITETIEDOT SEKÄ ALLEKIRJOITUKSET

(kaikkien omistajien allekirjoitukset)

Haen luonnonsuojelulain 24 §:n 1 mom. mukaista rauhoitusta edellä kuvatulle alueelle.

Tuusulassa X.X.2022

Nimi _____

nimen

selvennys Päivi Hämäläinen

Osoite PL 60 (Moukarinkuja 4 C),
04301 Tuusula

Puhelin 040 314 4557

Liite muista omistajista ()

11. LIITTEET

karttapiiirroksia	1 kpl
hoitosuunnitelma	1 kpl
kiinteistörekisterinote	1 kpl
lainhuutotodistus	1 kpl

Ehdotus luonnonsuojelualan rajauksesta Savikulman metsä

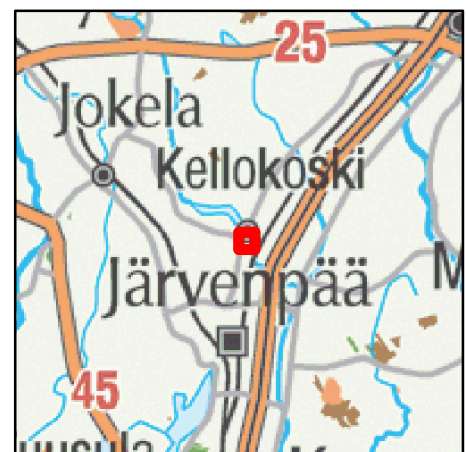


0 50 100 200 m

1:5 000

Kiinteistö: 858-31-9903-1 Yleinen alue (määräala)

Suojelualan pinta-ala: 1,0 ha



SAVIKULMAN METSÄN HOITOSUUNNITELMA



FM (biologi) Turkka Korvenpää
Luonto- ja ympäristötutkimus Envibio Oy
13.12.2021

Sisällys:

1. JOHDANTO.....	3
2. LÄHTÖTIEDOT JA MAASTOKÄYNTI	3
3. ALUEEN LUONNONOLOLOT.....	4
3.1 Kasvillisuus ja luontotyypit.....	4
3.2 Alueen käyttö	6
4. HOITOTOIMET.....	6
4.1 Tavoitteet	6
4.2 Toimenpiteet	6
4.3 Aikataulu	6
5. LÄHTEET JA KIRJALLISUUS	6

LIITE 1. Valokuvia

Kannen kuva: Polku lähellä Keravanjoen rantaa.

Pohjakartta ja ilmakekuva: © Maanmittauslaitos 12/2021

Kuvat: Turcka Korvenpää

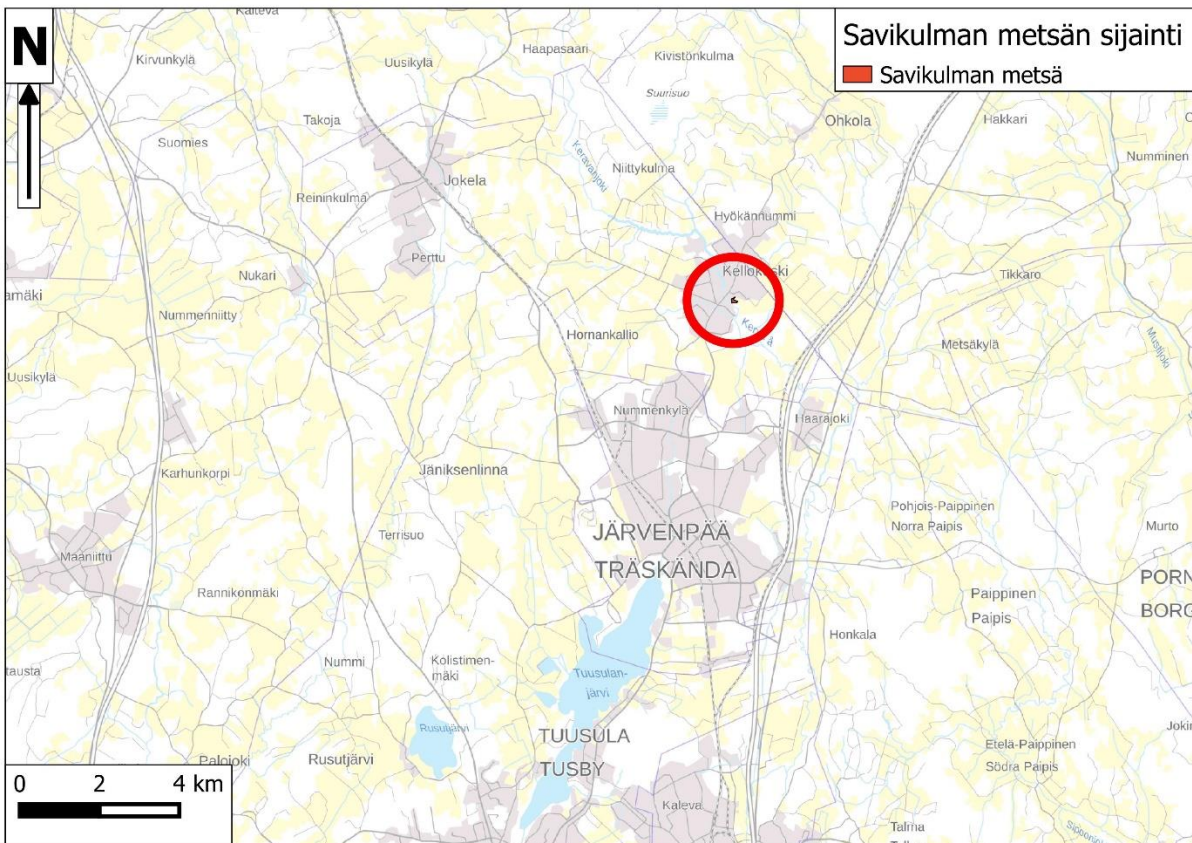
Luonto- ja ympäristötutkimus Envibio Oy
Hanhenkaari 10 as 16
21420 Lieto
Puh. 045-6793602
www.envibio.net

1. JOHDANTO

Savikulman metsä sijaitsee Kellokosken taajamassa Keravanjoen itärannalla (kartta 1). Se on Tuusulan kunnan omistama. Aluetta on ehdotettu suojeltavaksi.

Savikulman metsä on kokonaisuudessaan runsasravinteista tuoretta ja osin kosteaa lehtoa, jossa kasvaa vanhaa kuusivaltaista sekametsää. Kasvistoon kuuluu mm. vaateliias lehtoimikkä.

Tuusulan kunta tilasi Luonto- ja ympäristötutkimus Envibio Oy:ltä suunnitelman Savikulman metsän luontoarvojen hoitamiseksi. Suunnitelman laati FM (biologi) Turkka Korvenpää.



Kartta 1. Savikulman metsän sijainti.

2. LÄHTÖTIEDOT JA MAASTOKÄYNTI

Savikulman metsän (kartat 2-3) pinta-ala on noin 1,0 ha. Työtä suoritettaessa oli käytössä Faunatica Oy:n vuonna 2018 laatima Tuusulan Savikulman luontotyyppi- ja

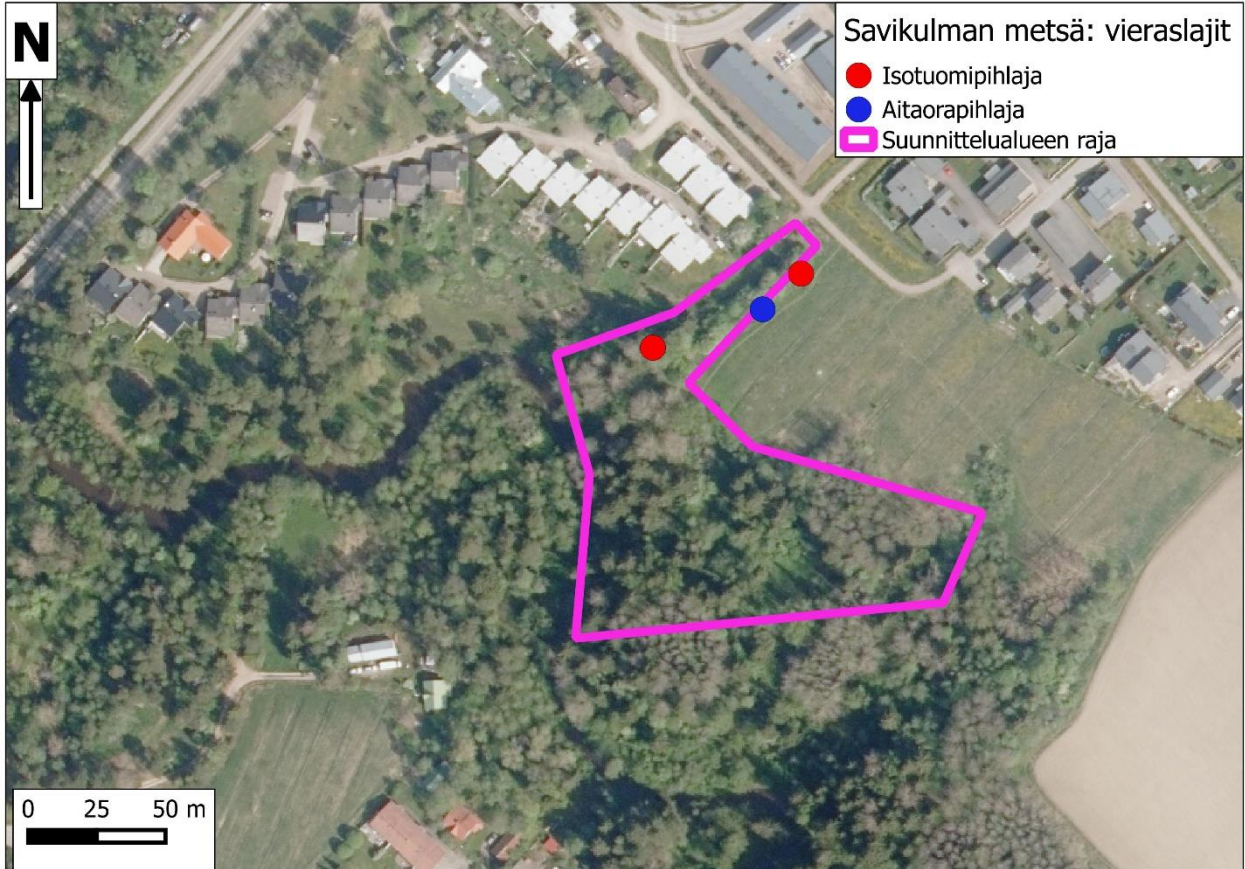
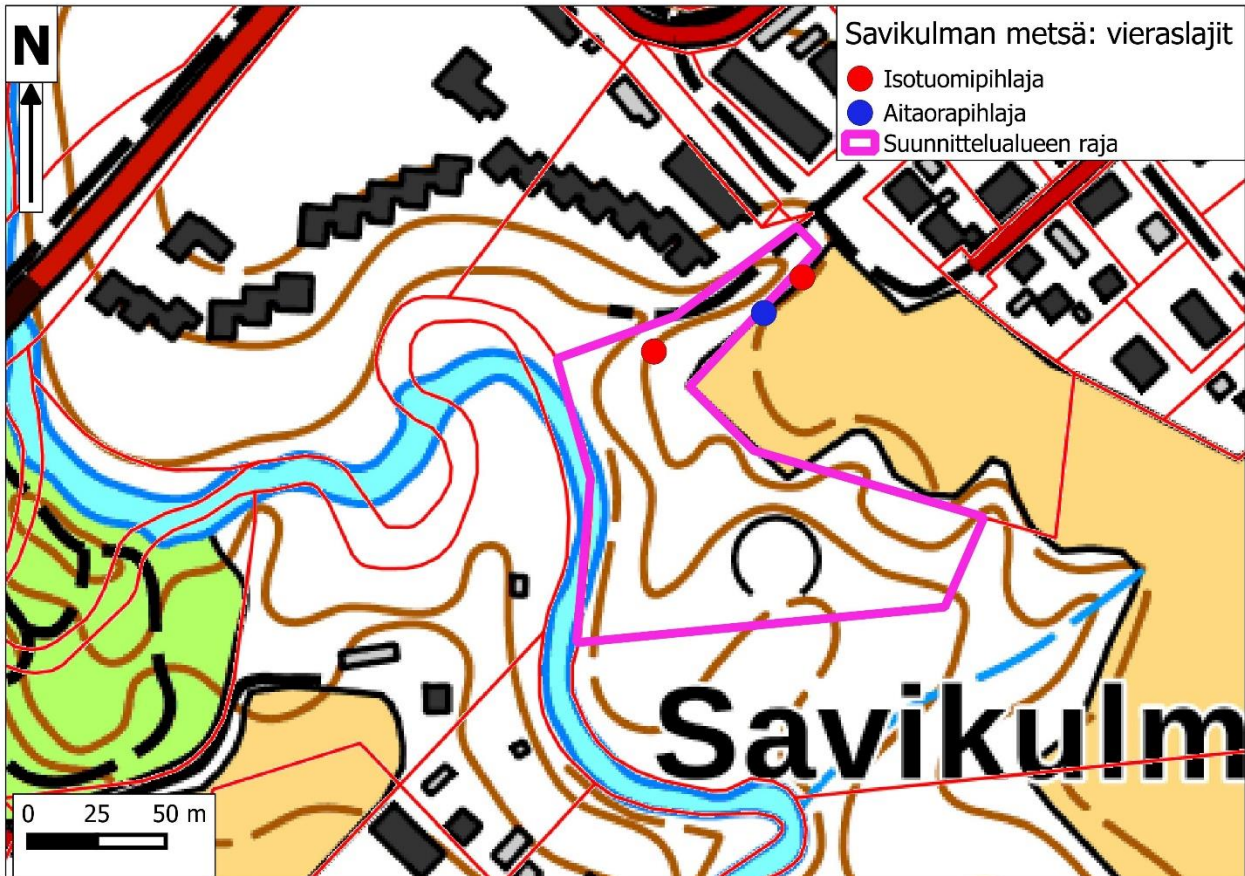
kasvillisuus selvitys (Manninen 2018). Savikulman metsä sijaitsee ko. selvityksen kohdealueen pohjoiskärjessä. Se arvioitiin selvityksessä maakunnallisesti arvokkaaksi LAKU -kohteeksi, joka täyttää Metso -kriteerit luokassa I. Alueella on myös uhanalaisia luontotyyppisiä ja se sopii EU:n luontodirektiivin IV (a) liitteen lajeihin kuuluvan liito-oravan elinympäristöksi. Alueen pohjoisosasta onkin löytynyt liito-oravan papana kevättalvella 2018 (Mia Honkanen, kirjallinen tiedonanto Manniselle, viittaus Mannisen 2018 mukaan). Kasvistoon kuuluu mm. vaateliias lehtomikkä. Keravanjoessa elävät vaarantunut, rauhoitettu, kiireellisesti suojeltava ja EU:n luontodirektiivin II- ja IV -liitteisiin sisältyvä vuollejokisimpukka sekä erittäin uhanalainen taimen. Selvityksen johtopäätöksenä esitetään, että lehto sopisi hyvin luonnonsuojelualueeksi.

Savikulman metsään tehtiin maastokatselmus 6.10.2021, jolloin alueen luontotyypit ja kasvillisuus kartoitettiin yleispiirteisesti uudelleen. Luontotyypit määritettiin Suomen luontotyyppien uhanalaisuus -julkaisun (Kontula & Raunio (toim.) 2018) jaottelun mukaan. Suunnittelualueen puustosta, pensaskerroksesta ja luontotyypeistä laadittiin yleiskuvaus. Lisäksi kiinnitettiin huomiota lahoppuustoon, haitallisten vieraslajien esiintymiseen sekä maaston kulumiseen ja roskaantumiseen. Samalla arvioitiin hoitotarvetta ja tarvittavia hoitomenetelmiä. Varsinaisia lajistonselvityksiä ei tehty.

3. ALUEEN LUONNONOLOT

3.1 Kasvillisuus ja luontotyypit

Savikulman metsät ja kasvillisuus on kuvattu hyvin vuoden 2018 luontotyyppi- ja kasvillisuus selvityksessä (Manninen 2018). Alueelta ei erotettu erillisiä kasvillisuuskuviota, sillä se on kokonaisuudessaan runsasravinteista tuoretta ja kosteaa lehtoa. Tuore runsasravinteinen lehto on Etelä-Suomessa erittäin uhanalainen luontotyyppi ja kostea runsasravinteinen lehto vaarantunut luontotyyppi. Keravanjoen jyrkässä rantatörmässä on maanvyörymiä. Savikulman metsän puusto on melko vaihtelevaa. Pääosa alueesta on järeää kuusikkoa, jossa kasvaa sekapuuna koivua ja kookasta haapaa. Pellonreunalla on myös nuorta haavikkoa ja harmaalepikkoa. Paikoin tiheä pensaskerros koostuu lehtipuiden taimien ohella lehtokuusamasta, taikinamarjasta ja tuomesta. Pohjoisreunalla pellon laidalla kasvaa muutamia aitaorapihlajia ja isotuomipihlajia. Kenttäkerroksen kasvistoon kuuluvat lehtomikän lisäksi mm. ahomansikka, sormisara ja koiranvehniö. Lahopuuta on vielä melko niukasti. Alueen eteläreunalla sijaitseva notko on lehtotyypiltään muuta kuviota kosteampi.



Kartat 2-3. Savikulman metsä ja löydetty vieraslajit maastokartalla ja ortoilmakuvalla.

3.2 Alueen käyttö

Savikulman metsä on ilmeisen suosittu lähivirkistyskohde. Alueen pohjoisosassa pellon reunalla on Keravanjoen rantaan johtava polku, joka jatkuu joenrantaa etelään. Maasto on polun ympärillä kulunutta ja alueella on jonkin verran roskia. Joenrantaan on tuotu pressu.

4. HOITOTOIMET

4.1 Tavoitteet

Savikulman metsän hoidon tavoitteet ovat:

- vieraslajien (aitaorapihlaja ja isotuomipihlaja) torjunta
- lehtojen hoito
- roskaantumisen ja kulumisen torjunta

Varsinaista liikkumisen ohjausta ei ole tarpeen järjestää, mutta joen rantaan vievän polun varrelle metsän reunaan olisi hyvä sijoittaa metsän luontoarvoista kertova opaste, jossa kiinnitettäisiin huomioita myös kulumisen ehkäisyyn. Kulumista voidaan ehkäistä myös jättämällä nuori lehtipuusto kasvamaan.

4.2 Toimenpiteet

Alueelta poistetaan kaikki alle kolmen metrin mittaiset kuuset, jotka kuljetetaan oksineen pois. Roskat kerätään pois mukaan lukien jokirannassa oleva pressu. Aitaorapihlajat ja isotuomipihlajat kaadetaan ja viedään pois.

4.3 Aikataulu

Toimenpiteet eivät ole kiireellisiä. Ne olisi kuitenkin hyvä toteuttaa lähivuosina.

5. LÄHTEET JA KIRJALLISUUS

Hyvärinen, E., Juslén, A., Kempainen, E., Uddström, A. & Liukko, U.-M. (toim.) 2019. Suomen lajien uhanalaisuus – Punainen kirja 2019. Ympäristöministeriö & Suomen ympäristökeskus. Helsinki. 704 s.

- Kontula, T. & Raunio, A. (toim.) 2018. Suomen luontotyyppien uhanalaisuus 2018. Luontotyyppien punainen kirja. Osa 1 – tulokset ja arvioinnin perusteet. Suomen ympäristö 5/2018. 388 s.
- Kontula, T. & Raunio, A. (toim.) 2018. Suomen luontotyyppien uhanalaisuus 2018. Luontotyyppien punainen kirja. Osa 2 – luontotyyppien kuvaukset. Suomen ympäristö 5/2018. 925 s.
- Manninen, E. 2018. Luontotyyppi- ja kasvillisuus selvitys Tuusulan Savikulman alueella vuonna 2018. Faunatican raportteja 71/2018. 27 s.

LIITE 1. Valokuvia.**Kuva 1.** Polku jokirantaan.**Kuva 2.** Keravanjoen ranta.



Kuva 3. Savikulman metsän puustoa.